



Robert Wood Johnson
Foundation

Premio RWJF a la cultura de la buena salud 2018

Llamado a presentación de solicitudes de la comunidad

Fecha límite para presentar solicitudes de primera etapa:
Noviembre 3 de 2016 (3 p.m. hora del Este)



Entrega de Premios

Ganadores 2017

A ser anunciados el 19 de septiembre de 2017

Ganadores 2016

24:1 Community, MO
Columbia Gorge Region, OR/WA
Louisville, KY
Manchester, NH
Miami-Dade County, FL
Santa Monica, CA
Shoalwater Bay Indian Tribe (WA)

Ganadores 2015

Bridgeport, CT
Bronx, NY
Everett, MA
Kansas City, MO
Lawrence, MA
Menominee Nation (WI)
Spartanburg County, SC
Waaswaaganing Anishinaabeg
(Lac du Flambeau Tribe) (WI)

Ganadores 2014

Brownsville, TX
Buncombe County, NC
Durham County, NC
Spokane County, WA
Taos Pueblo (NM)
Williamson, WV

Ganadores 2013

Cambridge, MA
Fall River, MA
Manistique, MI
Minneapolis, MN
New Orleans, LA
Santa Cruz County, CA



Premio a la Cultura de la Buena Salud de la Fundación Robert Wood Johnson

El Premio RWJF a la cultura de la buena salud honra y enaltece a las comunidades de Estados Unidos que dan grandes pasos en su camino hacia una mejor salud.

El Premio RWJF a la cultura de la buena salud brinda reconocimiento a las comunidades que han hecho de la salud una prioridad, crean alianzas poderosas y hacen serios compromisos que permiten a todos, y en especial a quienes enfrentan las barreras más fuertes para tener una buena salud, la oportunidad de vivir bien. Una cultura saludable reconoce que la buena salud y el bienestar están en gran medida supeditados al lugar donde vivimos y trabajamos, a la seguridad de nuestro entorno y a las relaciones que tenemos con nuestros familiares y la comunidad. El premio exalta cautivantes historias de líderes locales y miembros de la comunidad que aúnan esfuerzos para transformar de vecindarios, escuelas y negocios, para que la buena salud florezca en todas partes.

En la sexta ronda de la competencia por el premio anual, diez comunidades ganadoras podrán:

- Recibir un premio en efectivo de \$25.000 dólares
- Tener la oportunidad de que sus historias y éxitos sean celebrados ampliamente para inspirar a otros a llevar a cabo cambios impulsados a nivel local
- Hacer contacto con otros líderes nacionales y comunitarios, embajadores en la creación de una Cultura de buena salud en todo el país
- Unirse a la Red de antiguos ganadores para establecer nexos locales, regionales y nacionales

Las personas en las comunidades de todo el país se reúnen en torno a un compromiso compartido con la salud, para asegurar que todos en la comunidad tengan la oportunidad de ser lo más saludable posible, independientemente de quiénes sean, dónde viven o cuánto dinero ganan. Esto está sucediendo en diversos lugares - en ciudades, tribus y pequeños pueblos rurales - sin importar cuáles sean sus desafíos físicos, económicos o demográficos.

“Hicimos un gran compromiso con la competencia del Premio porque estamos comprometidos con este trabajo. Queremos ser parte de la red. Queremos aprender y contribuir. No estamos en él por la gloria, no por el dinero, sino por el largo plazo.”

– Participante

¿Qué Comprende el Proceso de Solicitud?

A lo largo del proceso de solicitud al Premio RWJF a la cultura de la buena salud, una comunidad se une para contar sus inspiradoras historias de colaboración, acción y resultados.

Las comunidades deben entender que están presentando una solicitud para recibir un premio, no una donación. El Premio reconoce la labor que ya se ha realizado, de manera que no se requiere un plan de trabajo o un presupuesto. Para ser competitivas, es imperativo que las comunidades postulantes al Premio centren su rango de trabajo en la comunidad en general y en todos los sectores, en todas las etapas de la competencia.

“La mejor parte del proceso de solicitud del Premio RWJF ha sido identificar y reconocer las cosas asombrosas que nuestros líderes han logrado con nosotros y para nosotros.

A menudo nos olvidamos de parar, oler las rosas y reflexionar sobre nuestros esfuerzos y la experiencia del Premio nos ha permitido hacer precisamente eso.”

– Participante

¿Quién Es Elegible Como Solicitante?

El Premio RWJF a la cultura de la buena salud honra a comunidades de Estados Unidos; propuestas que representen la labor de una sola organización no serán tomadas en consideración.

Para ser elegible para solicitar un premio, una comunidad debe ser una jurisdicción definida geográficamente dentro de los Estados Unidos* que se encuadra en una de las siguientes categorías:

- Ciudad, pueblo, municipio u otro municipio con un cuerpo gobernante elegido públicamente
- Condado o parroquia
- Tribu federalmente reconocida o una reserva indígena designada por el estado
- La organización hawaiana nativa que sirve y representa los intereses de los nativos hawaianos en Hawái
- Región (como ciudades contiguas, ciudades o condados)

* Las comunidades de los territorios de Estados Unidos son bienvenidas

Vecindarios y estados no son elegibles.

Excepción hecha de ganadores anteriores del Premio y finalistas en 2017, todos los demás solicitantes anteriores son bienvenidos a presentar una nueva solicitud en 2018 (los finalistas de 2016 pueden presentar una nueva solicitud en 2019).

A cada comunidad se le pedirá que elija una persona como contacto primario y alternativo para su solicitud, preferiblemente de dos organizaciones diferentes. De la lista que se encuentra a continuación, cada individuo deberá indicar con qué tipo de organización está afiliado:



- Empresa privada
- Coalición comunitaria o grupo residente
- Hospital u organización de cuidados de salud
- Fundación local
- Agencia del gobierno o departamento
- Escuela
- Organización comunitaria sin ánimo de lucro
- Organización de desarrollo comunitario

Cada comunidad solicitante deberá designar una entidad gubernamental estadounidense o una organización de caridad pública exenta de impuestos que opere en su localidad, con el fin de que esta acepte el premio de \$25.000 dólares en nombre de la comunidad, si esta llegase a ganar. Los socios en cada comunidad pueden decidir conjuntamente de qué manera utilizarán los fondos en beneficio de la comunidad; no se requieren informes de presupuesto sobre el gasto del dinero del Premio.

¿Qué Buscan los Jueces?

El Premio RWJF a la cultura de la buena salud celebra lo que las comunidades han logrado y la manera en que lo han hecho.

No hay un sendero único para lograr una cultura de buena salud. Cada comunidad posee fortalezas diferentes, enfrenta distintos retos, y usa métodos de cambio individuales. Las soluciones son muchas y cada individuo tiene un papel por desempeñar. Sin embargo, entre las comunidades que generan y sostienen cambio positivo existen características comunes. Estas están reflejadas en los seis criterios del Premio RWJF a la cultura de la buena salud, que sirven como el prisma a través del cual se juzgan las solicitudes presentadas por las comunidades. Los jueces evaluarán cada solicitud en busca de evidencia de logros en los seis criterios del premio, y harán énfasis en cómo estos logros reflejan los tres primeros criterios.

Crterios del Premio RWJF a la Cultura de la Buena Salud

Las aplicaciones de la deben enfatizar los primeros tres criterios

1

Definir la buena salud en los términos más amplios posibles...

...quiere decir utilizar estrategias diversas para enfrentar los múltiples factores que influyen en la salud de nuestras comunidades. Entre ellos se encuentran todos los factores del modelo de salud County Health Rankings (page 10): comportamientos saludables, cuidado clínico, factores socioeconómicos y entorno físico. También se anima a las comunidades a mostrar cómo responden a las necesidades y prioridades de la comunidad. Dada la importancia de los factores sociales y económicos para influir en los resultados de la salud, las estrategias de educación, empleo / ingreso, apoyo familiar y social y seguridad de la comunidad se consideran elementos cruciales para lograr una Cultura de Salud.

2

Comprometerse con cambios a los sistemas sostenibles y con soluciones a largo plazo basadas en políticas...

...quiere decir hacer cambios a los sistemas que sean deliberados, basados en datos y políticas sostenibles además de programáticos. Estos incluyen, llevar a cabo aproximaciones estratégicas a la solución de problemas reconociendo el valor de la evidencia y la promesa de innovación. Se anima a las comunidades a demostrar cómo los residentes, líderes y organizaciones están identificando colectivamente las prioridades y tomando acciones coordinadas para implementar soluciones sostenibles a los desafíos de salud que enfrentan.

3

Creando condiciones que dan a todos una oportunidad justa de alcanzar la mejor salud posible...

... significa trabajar intencionalmente para identificar, reducir y, en última instancia, eliminar las disparidades en materia de salud, en asociación con los más afectados por los deficientes resultados sanitarios. Esto incluye cultivar un compromiso compartido con la equidad en toda la comunidad; Valorando diversas perspectivas; Y fomentar un sentido de seguridad, pertenencia y confianza entre todos los residentes. Se anima a las comunidades a que demuestren: 1) cómo se están involucrando en la resolución colectiva de problemas, incluida la plena participación de los grupos excluidos o marginados y los más afectados por la mala salud en la toma de decisiones y en la búsqueda de soluciones; Y 2) qué acciones están tomando para eliminar los obstáculos y aumentar las oportunidades para que todos estén sanos.

4

Sacar partido del poder colectivo de líderes, socios y miembros de la comunidad...

...quiere decir que individuos y organizaciones laboran juntos para proveer a cada individuo la oportunidad de gozar de mejor salud. Esto incluye la creación de alianzas diversas y sólidas entre negocios, gobierno, residentes y organizaciones sin fines de lucro. Se anima a las comunidades a demostrar cómo están desarrollando métodos para la aceptación, la toma de decisiones y la acción coordinada; Construir un sentido compartido de rendición de cuentas; Comunicarse continuamente sobre los esfuerzos de mejora de la salud; Y desarrollar habilidades de liderazgo y capacidad entre todos los miembros de la comunidad.

5

Obtener y aprovechar al máximo los recursos disponibles...

...significa adoptar un espíritu emprendedor en virtud de mejoras de salud, lo que incluye: un examen crítico de recursos existentes y potenciales teniendo en cuenta el costo; centrarse en el aprovechamiento de los recursos existentes; la priorización de inversiones que tomen en cuenta los factores socioeconómicos que determinan la buena salud; una fe sólida en que cada miembro de la comunidad puede llegar a ser una fuerza para el mejoramiento de la salud. Instamos a las comunidades solicitantes a que demuestren maneras creativas en las que generan, asignan y movilizan sus recursos financieros y no financieros hacia mejoras de salud.

6

Medir y compartir avances y resultados...

...significa comenzar con el destino en mente y un compromiso para medir la calidad y el impacto de esfuerzos coordinados. Esto incluye: 1) establecer metas comunes entre sectores y socios; 2) llegar a un acuerdo sobre las definiciones de éxito, prestando atención a la reducción de las disparidades; 3) identificar indicadores mensurables del progreso; Y 4) utilizar continuamente los datos para mejorar los procesos, rastrear los resultados y cambiar de rumbo cuando sea necesario. Se anima a las comunidades a demostrar cómo están desarrollando sistemas para recolectar e intercambiar información, determinar los impactos a través de los esfuerzos y comunicar y celebrar los éxitos cuando se logran los objetivos.

El proceso de solicitud al Premio RWJF a la cultura de la buena salud tiene tres etapas diferentes:

Fechas y Plazos Clave

Fase I

**3 de noviembre de 2017
(3 p.m. hora del Este)**

Fecha máxima de entrega de solicitudes para la Primera etapa (para todas las comunidades solicitantes).

Fase II

8 de diciembre de 2017

Invitación a solicitantes seleccionados para que presenten su solicitud para la Segunda etapa.

**18 de enero de 2018
(3 p.m. hora del Este)**

Fecha máxima de entrega de solicitudes para la Segunda etapa (para las comunidades solicitantes invitadas únicamente).

Fase III

2 de marzo de 2018

Invitación a comunidades seleccionadas como finalistas en la Etapa de visita in-situ.

3 de abril a 15 de junio de 2018

Visitas in-situ a comunidades finalistas.

Entrega de Premios

Otoño de 2018

Anuncio a nivel nacional de ganadores y evento de divulgación y celebración.

Etapa de solicitud

En la primera etapa, las comunidades solicitantes deben presentar un breve ensayo de hasta cinco páginas a espacio sencillo para:

1. Presente su comunidad describiendo:
 - Características demográficas, características, fortalezas y desafíos clave de la comunidad, incluyendo quién en la comunidad es más afectado por resultados de salud deficientes;
 - Cómo comenzó el viaje de mejora de la salud de la comunidad y qué catalizó la acción colectiva (como un evento, una oportunidad o una decisión).
2. Muestre cuatro políticas, programas o estrategias específicos de logros que reflejen mejor su respuesta a las necesidades identificadas de la comunidad y el progreso hacia una mejor salud.

Urgimos a las comunidades solicitantes a tener presente:

- El modelo County Health Rankings y la importancia de laborar en cada uno de los cuatro factores de salud.
- El Premio reconoce a comunidades y solicitantes que piensan más allá de sus propias organizaciones e iniciativas.
- Un logro puede ser una política relativamente nueva o bien establecida, un programa o una estrategia. La solicitud debe expresar el impacto de los logros a la fecha y/o el impacto esperado a futuro.
- Un logro puede ser una política individual, un programa o estrategia, o una serie de políticas, programas o estrategias integradas o íntimamente relacionadas.
- Si bien los jueces reconocen el enorme valor del planeamiento y de los procesos de convocatoria, las comunidades NO deben considerar el desarrollo de coaliciones, las evaluaciones del estado de salud a nivel comunitario, o los planes de mejoramiento como logros para esta solicitud.

Para iniciar el proceso de solicitud, por favor visite www.rwjf.org/prize y use el vínculo "Apply Online". Si aún no lo ha hecho, deberá registrarse en <http://my.rwjf.org>. Todos los solicitantes deberán entrar al sistema y familiarizarse con los requerimientos de solicitud en línea antes de que se cumpla el plazo de solicitud. Es posible que nuestro personal no pueda ayudar a todos los solicitantes en las 24 horas previas al plazo final. Para ser aceptados, los solicitantes deben presentar las propuestas completas en la fecha y hora del plazo. Razones como la falta de conectividad a Internet, problemas con el servidor solicitante, confusión sobre el tiempo de la fecha límite, o dificultad para trabajar con socios, no son motivo de excepciones.

La presentación de una solicitud da el derecho a la RWJF y al Instituto de salud de la población de la Universidad de Wisconsin (UWPHI) a utilizar y presentar apartes de la solicitud como parte de su continua labor, con la meta de construir una cultura de buena salud.

Segunda etapa

Un selecto grupo de comunidades solicitantes de la primera etapa será invitado a competir por un puesto como finalista a través de la presentación de una Solicitud de segunda etapa. Para la segunda etapa, las comunidades solicitantes invitadas deberán:

- Desarrollar más su ensayo de la primera etapa con información adicional acerca de los esfuerzos en el mejoramiento de la salud en sus comunidades y como las comunidades cumple con los seis criterios del premio.
- Preparar una breve presentación multimedios de cuatro minutos de duración, que resalte los logros y que dé vida a su comunidad para el beneficio de los jueces.
- Elaborar el borrador de un itinerario para una visita con el fin de dar a los jueces, una noción de lo que lo que verán, y a quién conocerán si su comunidad llegase a ser elegida finalista.
- Designar a una entidad del gobierno local o a una entidad estadounidense de caridad, exenta de impuestos, que opere en su comunidad, para que acepte el Premio de \$25.000 dólares en nombre de la comunidad misma, en caso de que esta resulte ganadora.

“La introspección involucrada en la escritura de la aplicación sirvió como un motivador significativo para nosotros. Cuando vimos en papel lo mucho que realmente logramos, nos vigorizó para seguir adelante.”

– Participante

Etapa de la visita in-situ

Un máximo de 16 solicitantes de la segunda etapa avanzarán a la etapa de finalistas en la competencia y serán invitados a organizar una visita in-situ. Se proporcionará orientación detallada a las comunidades invitadas a avanzar en la competencia.

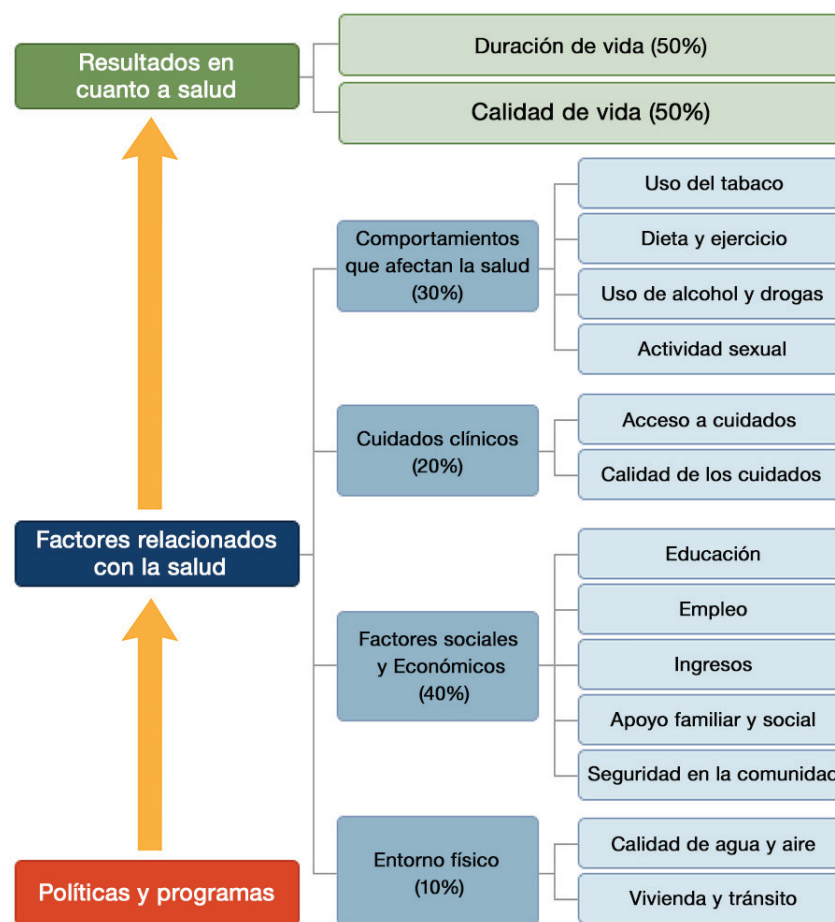


¿Cómo Se Elegirá a los Ganadores?

El Premio RWJF a la cultura de la buena salud será otorgado a 10 comunidades.

Los jueces evaluarán a cada comunidad postulante de forma individual, tomando en consideración avances demostrables relativos a los criterios del Premio y a los retos únicos de cada comunidad, a sus oportunidades, recursos, y a su etapa actual de mejoramiento de la salud. La evaluación será llevada a cabo por personal adscrito al programa en la RWJF y en el UWPHI, y por un panel de expertos de todo el país que laboran en el Grupo de asesores del Premio. Las decisiones finales serán tomadas por la RWJF.

Modelo de salud del programa County Health Rankings



County Health Rankings Model 2014, University of Wisconsin Population Health Institute

¿En Dónde Puede Mi Comunidad Obtener Más Información Sobre el Premio RWJF a la Cultura de la Buena Salud?

Visite nuestra página Web www.rwjf.org/prize, vea nuestro seminario en línea o póngase en contacto con nosotros por correo electrónico o telefónicamente. Por favor tenga en cuenta que la sección de Preguntas frecuentes del sitio Web del Premio contiene detalles importantes acerca del Premio RWJF a la cultura de la buena salud y debe ser revisada por cada comunidad solicitante antes de presentar su solicitud.

Recursos en línea:

- Galería de ganadores del Premio RWJF a la cultura de la buena salud: www.rwjf.org/prize
- Este recurso sobre equidad en salud de RWJF incluye varias definiciones y conceptos incluidos en los criterios del Premio y puede servir como una referencia útil a los solicitantes: <http://www.rwjf.org/en/library/research/2017/04/what-is-health-equity-.html>

Seminario informativo en línea sobre la Etapa de solicitud del Premio RWJF a la cultura de la buena salud 2018: Acompañenos en un seminario informal en línea sobre el proceso de entrega de solicitudes al Premio RWJF a la cultura de la buena salud 2017, el **20 de septiembre de 2017 entre las 3:00 y 4:00 p.m. hora del Este**. Para registrarse visite: <https://attendee.gotowebinar.com/register/522042111104206337>. Una grabación con el contenido del seminario será publicada a más tardar una semana después en la página Web www.rwjf.org/prize.

Contáctenos en:

E-mail: prize@match.wisc.edu

Tel: 608-263-6983

Obtenga más información sobre cómo las comunidades ganadoras construyen una cultura de buena salud visitando la Galería de ganadores del Premio RWJF a la cultura de la buena salud: www.rwjf.org/prize.

Directivos del Programa

El Premio RWJF a la cultura de la buena salud es el resultado de la colaboración entre la Fundación Robert Wood Johnson y el Instituto de salud de la población de la Universidad de Wisconsin.

Personal responsable en la Fundación Robert Wood Johnson:

Joe Marx

Asesor Senior y Oficial Senior de Comunicaciones

Kaitlyn Meirs

Asociada del Programa Senior

Kathryn Wehr

Oficial Senior del Programa

Personal responsable en el Instituto de salud de la población de la Universidad de Wisconsin:

Carrie Carroll

Vicedirectora, Premio RWJF a la Cultura de la Buena Salud

Olivia Little

Especialista en Mejoras de Salud Comunitaria, Premio RWJF a la Cultura de la Buena Salud

Devarati Syam

Coordinadora Comunitaria, Premio RWJF a la Cultura de la Buena Salud

Julie Willems Van Dijk

Directora del Programa County Health Rankings & Roadmaps y del Premio RWJF a la Cultura de la Buena Salud



University of Wisconsin
Population Health Institute
SCHOOL OF MEDICINE AND PUBLIC HEALTH



Robert Wood Johnson
Foundation